

Firenze, 9 gennaio 2026

## LE VARIAZIONI DELL'INDICE DEI PREZZI AL CONSUMO DI FIRENZE DICEMBRE 2025

La rilevazione locale si svolge normalmente dal 1 al 21 del mese di riferimento su oltre 900 punti vendita (anche fuori dal territorio comunale) appartenenti sia alla grande distribuzione sia alla distribuzione tradizionale, per complessivi 11.000 prezzi degli oltre 900 prodotti compresi nel paniere. Sono poi considerate anche quotazioni di prodotti rilevati nazionalmente e direttamente dall'Istituto Nazionale di Statistica. I pesi dei singoli prodotti sono stabiliti dall'Istat in base alla rilevazione mensile dei consumi delle famiglie e dai dati di contabilità nazionale.

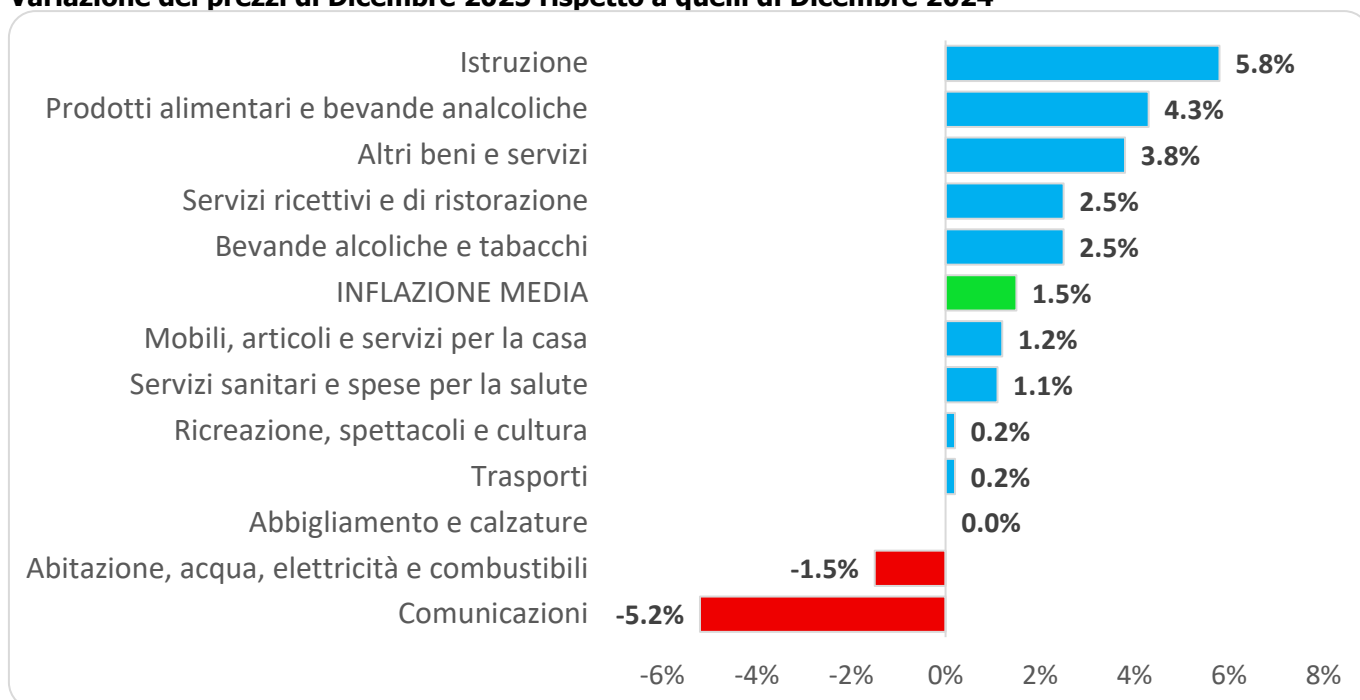
Gli indici dei prezzi al consumo per il mese di **dicembre 2025** hanno avuto i seguenti andamenti:

### PREZZI AL CONSUMO: VARIAZIONI PERCENTUALI DEGLI INDICI N.I.C. (Intera Collettività Nazionale)

DIVISIONI	Pesi in %	Variazione congiunturale mensile	Variazione tendenziale annuale
<b>Prodotti alimentari e bevande analcoliche</b>	16,3	0,1	4,3
<b>Bevande alcoliche e tabacchi</b>	2,8	-0,6	2,5
<b>Abbigliamento e calzature</b>	5,2	-0,1	0,0
<b>Abitazione, acqua, elettricità e combustibili</b>	12,4	0,3	-1,5
<b>Mobili, articoli e servizi per la casa</b>	6,3	0,4	1,2
<b>Servizi sanitari e spese per la salute</b>	7,7	-0,1	1,1
<b>Trasporti</b>	16,0	1,4	0,2
<b>Comunicazioni</b>	1,9	-0,6	-5,2
<b>Ricreazione, spettacoli e cultura</b>	7,3	0,4	0,2
<b>Istruzione</b>	0,8	0,0	5,8
<b>Servizi ricettivi e di ristorazione</b>	13,9	-2,2	2,5
<b>Altri beni e servizi</b>	9,4	0,0	3,8
<b>INDICE GENERALE</b>	<b>100,0</b>	<b>0,0</b>	<b>1,5</b>

La variazione mensile è pari a +0,0%, mentre a novembre era -1,1%. La variazione annuale è +1,5%, mentre a novembre era +0,9%.

## Variazione dei prezzi di Dicembre 2025 rispetto a quelli di Dicembre 2024



### Prodotti alimentari, bevande analcoliche

In aumento il pane e i cereali (+0,3% in un mese e +3,2% in un anno), le carni (+0,5% rispetto al mese scorso e +6,6% rispetto a un anno fa), i pesci (+0,6% rispetto a novembre e +5,4% rispetto a dicembre 2024), i vegetali (+1,1% rispetto a novembre e +1,8% rispetto a dicembre 2024), il caffè (+0,5% la variazione mensile e +22,1% la variazione annuale) e su base annuale il latte, i formaggi e le uova (7,5% in un anno ma -0,4% in un mese). In diminuzione gli oli e i grassi (-0,9% in un mese e -5,2% in un anno) e la frutta (-2,9% rispetto al mese scorso e -4,5% rispetto a un anno fa).

### Bevande alcoliche e tabacchi

In aumento le birre (+1,3% in un mese e +3,5% in un anno). In diminuzione su base mensile gli alcolici e i liquori (-2,7% rispetto al mese scorso ma +1,9% rispetto ad un anno fa).

### Abbigliamento e calzature

Non si registrano variazioni di rilievo nel mese di riferimento.

### Abitazione, acqua, energia elettrica, gas e altri combustibili

In aumento gli affitti (+0,4% rispetto a novembre e +4,7% rispetto a dicembre 2024) e i servizi per la casa (+0,5% in un mese e 5,9% in un anno). In diminuzione il gas (-0,3% in un mese e -12,1% in un anno) e su base annuale l'energia elettrica (-3,5% rispetto ad un anno fa ma +0,8% rispetto al mese scorso).

### Mobili, articoli e servizi per la casa

In aumento i beni non durevoli per la casa (+2,1% rispetto al mese scorso e +4,2% rispetto a un anno fa) e i mobili interni (+0,4% in un mese e +1,9% in un anno). In diminuzione i piccoli apparecchi domestici (-1,3% rispetto a novembre e -3,4% rispetto a dicembre 2024).

### **Servizi sanitari e spese per la salute**

In aumento i servizi medici: +0,4% la variazione mensile e +2,2% la variazione annuale.

### **Trasporti**

In aumento gli pneumatici (+0,5% rispetto al mese scorso e +1,3% rispetto ad un anno fa) e il trasporto aereo passeggeri (+32,4% in un mese e 3,0% in un anno).

### **Comunicazioni**

In diminuzione gli apparecchi per la telefonia mobile: -1,5% la variazione mensile e -13,4% la variazione annuale.

### **Ricreazione, spettacoli e cultura**

In diminuzione gli apparecchi informatici (-2,3% in un mese e -10,9% in un anno) e gli apparecchi per le immagini e i suoni (-1,2% rispetto a novembre e -10,2% rispetto ad un anno fa). In aumento i servizi culturali (+0,5% rispetto al mese scorso e +2,5% rispetto ad un anno fa), le piante i fiori (+1,2% in un mese e +1,1% in un anno), i pacchetti vacanza (+7,2% rispetto a novembre e +3,8% rispetto a dicembre 2024) e su base mensile i giocattoli (+1,6% la variazione mensile ma -1,3% la variazione annuale).

### **Istruzione**

Non si registrano variazioni di rilievo nel mese di riferimento.

### **Servizi ricettivi e di ristorazione**

In aumento i ristoranti e i bar (+0,8% rispetto al mese scorso e +3,8% rispetto ad un anno fa). In diminuzione gli alberghi: -12,7% la variazione mensile e -2,5% la variazione annuale.

### **Altri beni e servizi**

In aumento la gioielleria: +0,7% la variazione mensile e +15,1% la variazione annuale.

### Il carrello della spesa:

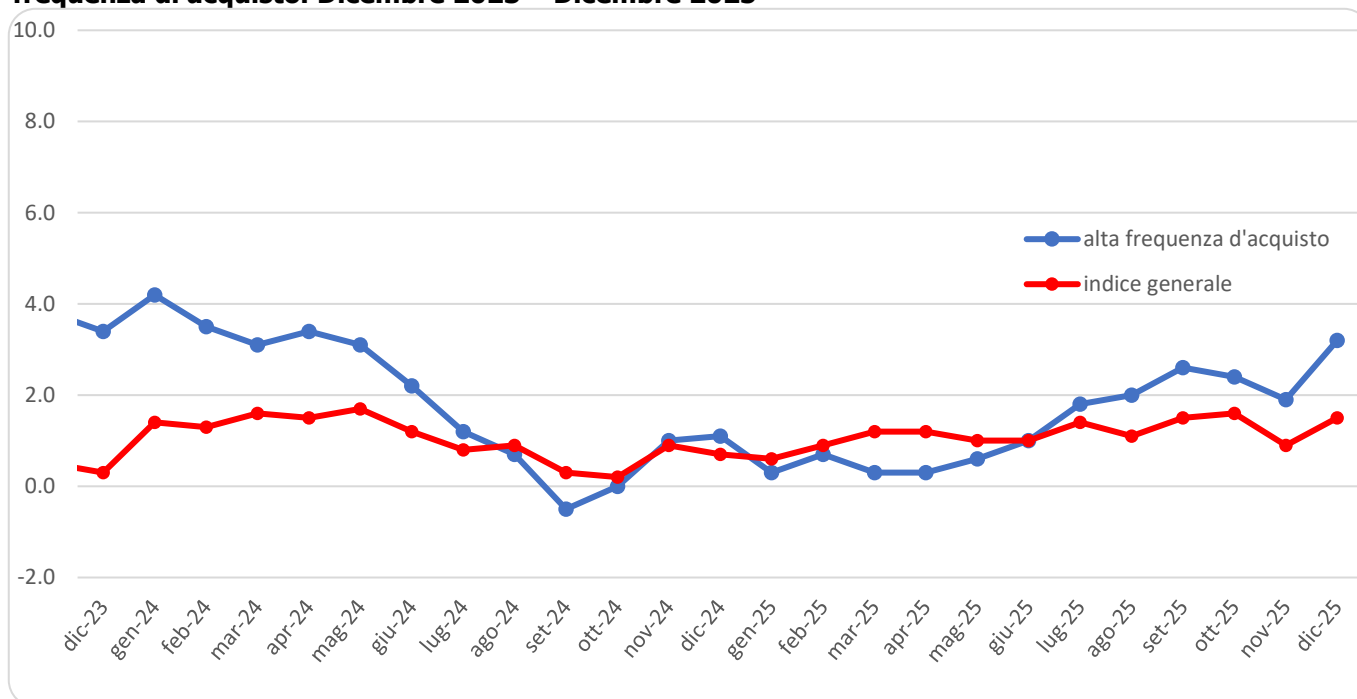
I prezzi dei prodotti acquistati con maggiore frequenza dai consumatori a dicembre 2025 sono variati di +3,2% rispetto a un anno fa. I prodotti a media frequenza di acquisto sono aumentati di +0,2% rispetto a dicembre 2024. Quelli a bassa frequenza fanno registrare una variazione di +0,2% su base annua.

### Indici dei prezzi al consumo NIC per prodotti a diversa frequenza di acquisto

Dicembre e novembre 2025, variazioni tendenziali percentuali

Tipologia di prodotto	dicembre-25/dicembre-24	novembre-25/novembre-24
Alta frequenza	3,2	1,9
Media frequenza	0,2	0,2
Bassa frequenza	0,2	0,1
<b>Indice tendenziale generale</b>	<b>1,5</b>	<b>0,9</b>

### Variazioni tendenziali dell'indice dei prezzi al consumo (NIC) Complessivo e per prodotti ad alta frequenza di acquisto. Dicembre 2023 – Dicembre 2025

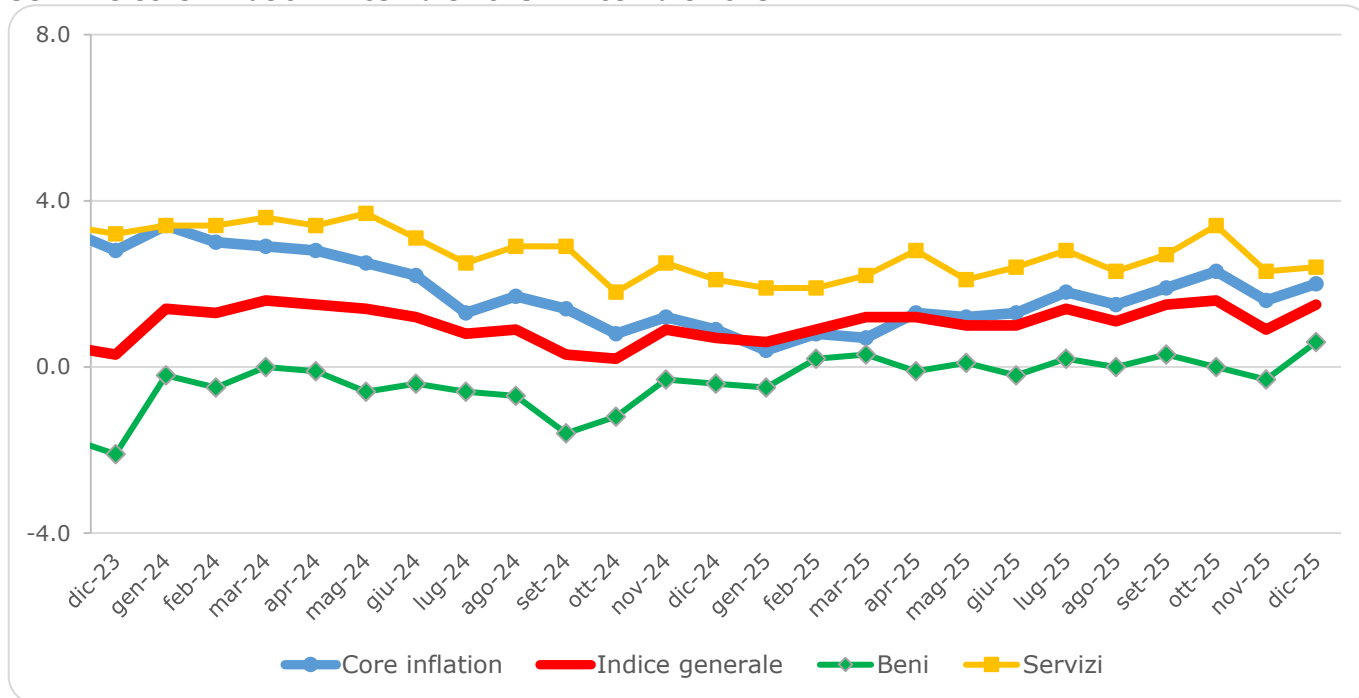


I beni, che pesano nel paniere per circa il 54%, hanno fatto registrare una variazione di +0,6% rispetto allo stesso mese dell'anno precedente. I servizi, che pesano per il restante 46%, hanno fatto registrare una variazione annuale pari a +2,4%.

Scomponendo la macrocategoria dei beni, si trova che i beni alimentari registrano una variazione annuale pari a +4,1%. I beni energetici hanno una diminuzione di -4,5% rispetto a dicembre 2024. I tabacchi fanno registrare una variazione di +3,2% rispetto allo stesso mese dell'anno precedente.

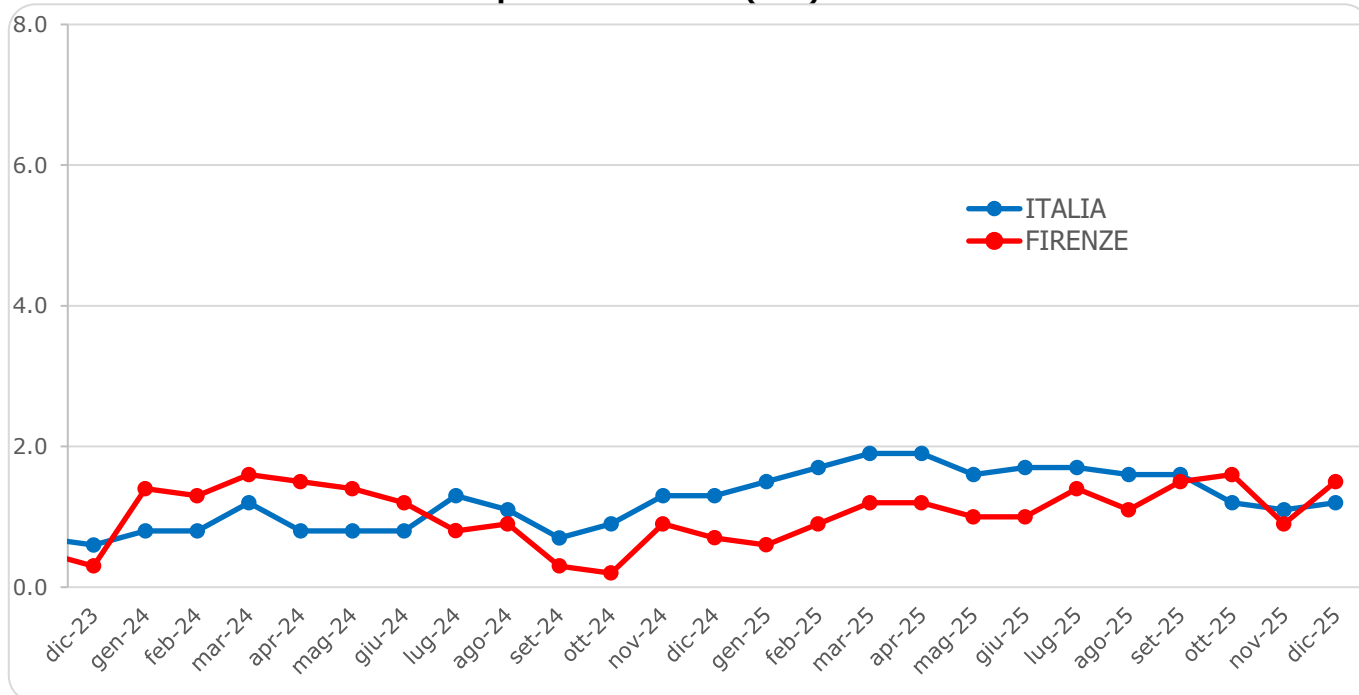
La componente di fondo (core inflation) che misura l'aumento medio senza tener conto di alimentari freschi e beni energetici fa registrare una variazione pari a +2,0% su base annuale.

**Variazioni tendenziali dell'indice dei prezzi al consumo (NIC) Complessivo e disaggregato per Beni, Servizi e Core Inflation. Dicembre 2023 – Dicembre 2025**



Negli ultimi mesi i prezzi a Firenze sono cresciuti di meno rispetto sia alla media nazionale sia alle principali città italiane. Nel mese di ottobre e nel mese di dicembre invece è presente un aumento rispetto alla media nazionale.

**Variazioni tendenziali dell'indice dei prezzi al consumo (NIC). Dicembre 2023 – Dicembre 2025**



**Variazioni tendenziali dell'indice dei prezzi al consumo (NIC) per l'Italia, Firenze e alcune città italiane. Ottobre, Novembre e Dicembre 2025**

