

Firenze, 9 giugno 2026

LE VARIAZIONI DELL'INDICE DEI PREZZI AL CONSUMO DI FIRENZE MAGGIO 2026

La rilevazione locale si svolge normalmente dal 1 al 21 del mese di riferimento su oltre 900 punti vendita (anche fuori dal territorio comunale) appartenenti sia alla grande distribuzione sia alla distribuzione tradizionale, per complessivi 11.000 prezzi degli oltre 900 prodotti compresi nel paniere. Sono poi considerate anche quotazioni di prodotti rilevati nazionalmente e direttamente dall'Istituto Nazionale di Statistica. I pesi dei singoli prodotti sono stabiliti dall'Istat in base alla rilevazione mensile dei consumi delle famiglie e dai dati di contabilità nazionale.

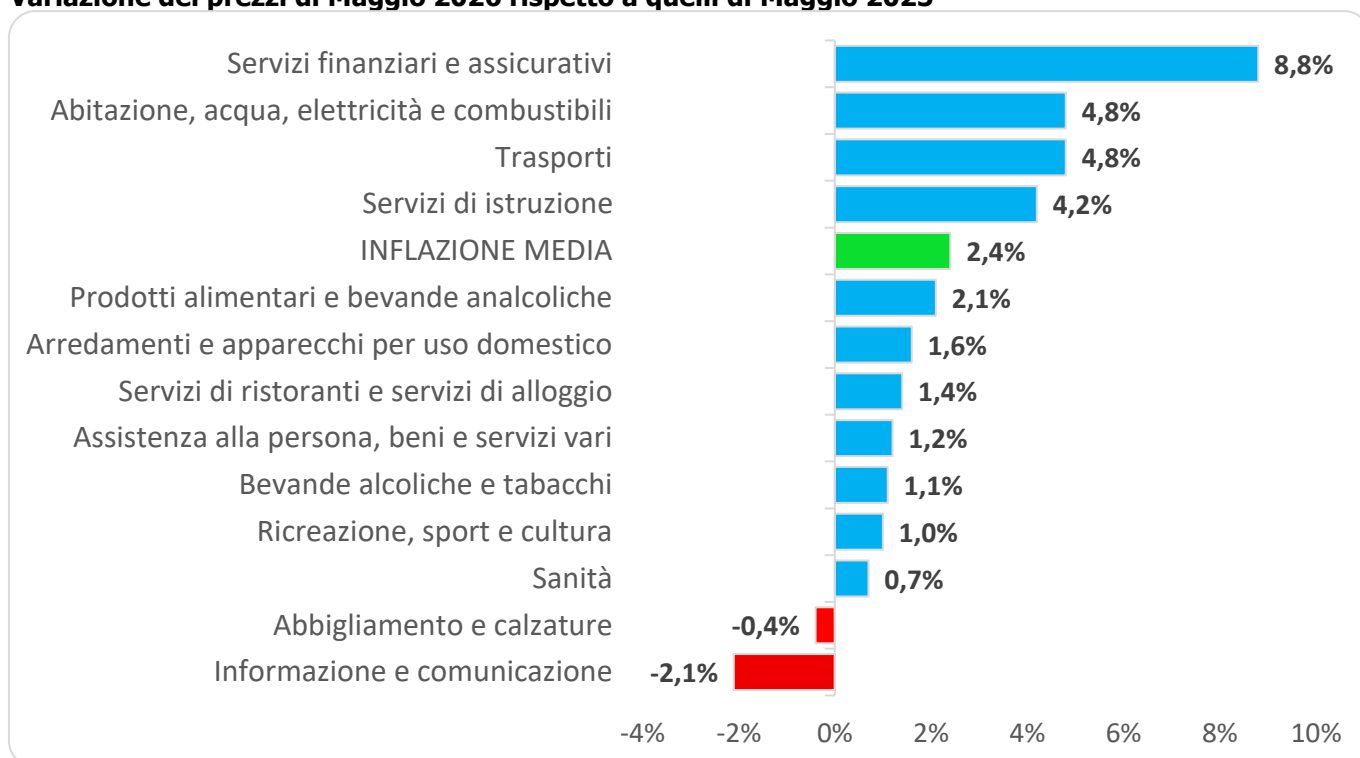
Gli indici dei prezzi al consumo per il mese di **maggio 2026** hanno avuto i seguenti andamenti:

PREZZI AL CONSUMO: VARIAZIONI PERCENTUALI DEGLI INDICI N.I.C. (Intera Collettività Nazionale)

DIVISIONI	Pesi in %	Variazione congiunturale mensile	Variazione tendenziale annuale
Prodotti alimentari e bevande analcoliche	16,2	1,2	2,1
Bevande alcoliche e tabacchi	2,7	-1,0	1,1
Abbigliamento e calzature	5,4	-0,1	-0,4
Abitazione, acqua, elettricità e combustibili	12,5	0,3	4,8
Arredamenti e apparecchi per uso domestico	6,3	-0,2	1,6
Sanità	7,7	0,0	0,7
Trasporti	16,3	0,2	4,8
Informazione e comunicazione	2,9	-0,4	-2,1
Ricreazione, sport e cultura	5,7	0,9	1,0
Servizi di istruzione	0,9	0,0	4,2
Servizi di ristoranti e servizi di alloggio	14,0	4,6	1,4
Servizi finanziari e assicurativi	2,6	0,2	8,8
Assistenza alla persona, beni e servizi vari	6,8	-0,5	1,2
INDICE GENERALE	100,0	0,9	2,4

La variazione mensile è pari a +0,9%, mentre ad aprile era +1,7%. La variazione annuale è +2,4% mentre ad aprile era +2,0%.

Variazione dei prezzi di Maggio 2026 rispetto a quelli di Maggio 2025



Prodotti alimentari, bevande analcoliche

In aumento la frutta (+14,2% in un mese e +6,0% in un anno), la carne (+0,9% in un mese e +5,3% in un anno), i pesci (+0,4% rispetto ad aprile e +5,3% rispetto a maggio 2025) e su base annuale gli ortaggi (+5,5% rispetto ad un anno fa ma -0,9% rispetto al mese scorso).

In diminuzione il latte (-1,8% in un mese e -1,6% in un anno) e su base annuale i cereali (-1,0% la variazione annuale ma +0,6% la variazione mensile).

Bevande alcoliche e tabacchi

In diminuzione i vini (-4,5% la variazione mensile e -8,1% la variazione annuale) e le birre (-3,5% in un mese e -3,9% in un anno).

Abbigliamento e calzature

In diminuzione le scarpe: -0,4% la variazione mensile e -2,5% la variazione annuale.

Abitazione, acqua, elettricità, gas e altri combustibili

In aumento il gas (+2,4% in un mese e +7,1% in un anno) e su base annuale l'elettricità (+6,5% rispetto ad un anno fa ma -0,9% rispetto al mese scorso).

Arredamenti, apparecchi per uso domestico e manutenzione corrente dell'abitazione

In diminuzione i piccoli elettrodomestici (-1,3% rispetto ad aprile e -5,9% rispetto a maggio 2025) e i grandi elettrodomestici (-0,9% in un mese ma -2,9% in un anno).

Sanità

Non si registrano variazioni di rilievo nel mese di riferimento.

Trasporti

In aumento i carburanti e i lubrificanti: +1,2% rispetto al mese scorso e +16,7% rispetto ad un anno fa.

Informazione e comunicazione

In diminuzione gli apparecchi per la telefonia mobile (-2,6% la variazione mensile e -12,7% la variazione annuale) e gli apparecchi per i suoni e le immagini (-1,6% in un mese ma -4,6% in un anno).

Ricreazione, sport e cultura

In aumento i libri (+1,2% rispetto ad aprile e +2,6% rispetto a maggio 2025) e su base annuale i pacchetti vacanza (+3,8% rispetto a maggio 2025 ma -0,4% rispetto ad aprile).

In diminuzione gli articoli sportivi (-0,3% in un mese e -2,9% in un anno) e i prodotti per animali da compagnia (-2,1% in un mese e -2,5% in un anno).

Servizi di istruzione

Non si registrano variazioni di rilievo nel mese di riferimento.

Servizi di ristorante e servizi di alloggio

In aumento su base mensile i servizi di alloggio: +17,0% in un mese ma -3,2% in un anno.

Servizi finanziari e assicurativi

In aumento i servizi assicurativi connessi alla salute: +0,6% la variazione mensile e +1,5% la variazione annuale.

Assistenza alla persona, protezione sociale e beni e servizi vari

In aumento su base annuale i gioielli e gli orologi: +8,4% la variazione annuale ma -1,5% la variazione mensile.

Il carrello della spesa:

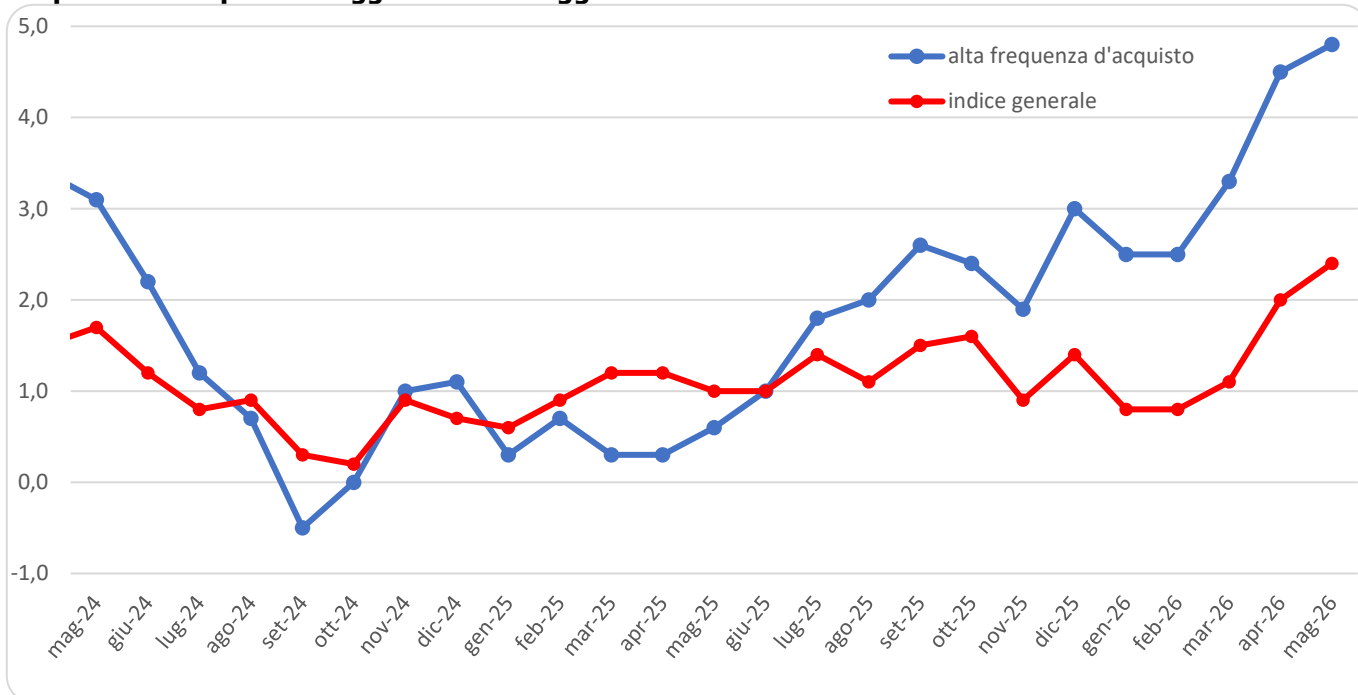
I prezzi dei prodotti acquistati con maggiore frequenza dai consumatori a maggio 2026 sono variati di +4,8% rispetto a un anno fa. I prodotti a media frequenza di acquisto sono aumentati di +2,7% rispetto a maggio 2025. Quelli a bassa frequenza fanno registrare una variazione di -0,4% su base annua.

Indici dei prezzi al consumo NIC per prodotti a diversa frequenza di acquisto

Aprile e Maggio 2026, variazioni tendenziali percentuali

Tipologia di prodotto	Maggio-26/Maggio-25	Aprile-26/Aprile-25
Alta frequenza	4,8	4,5
Media frequenza	2,7	2,0
Bassa frequenza	-0,4	-0,4
Indice tendenziale generale	2,4	2,0

Variazioni tendenziali dell'indice dei prezzi al consumo (NIC) Complessivo e per prodotti ad alta frequenza di acquisto. Maggio 2024 – Maggio 2026

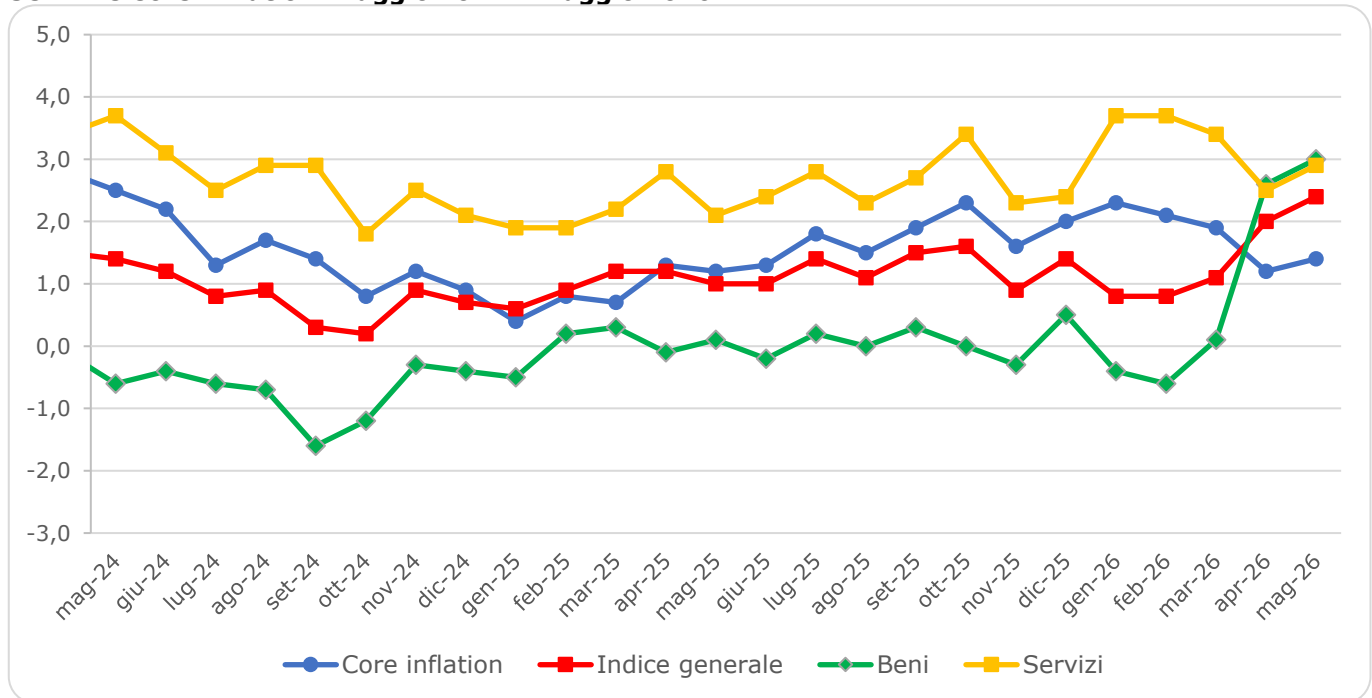


I beni, che pesano nel paniere per circa il 54%, hanno fatto registrare una variazione di +3,0% rispetto allo stesso mese dell'anno precedente. I servizi, che pesano per il restante 46%, hanno fatto registrare una variazione annuale pari a +2,9%.

Scomponendo la macrocategoria dei beni, si trova che i beni alimentari registrano una variazione annuale pari a +1,9%. I beni energetici hanno un aumento di +13,8% rispetto a maggio 2025. I tabacchi fanno registrare una variazione di +4,1% rispetto allo stesso mese dell'anno precedente.

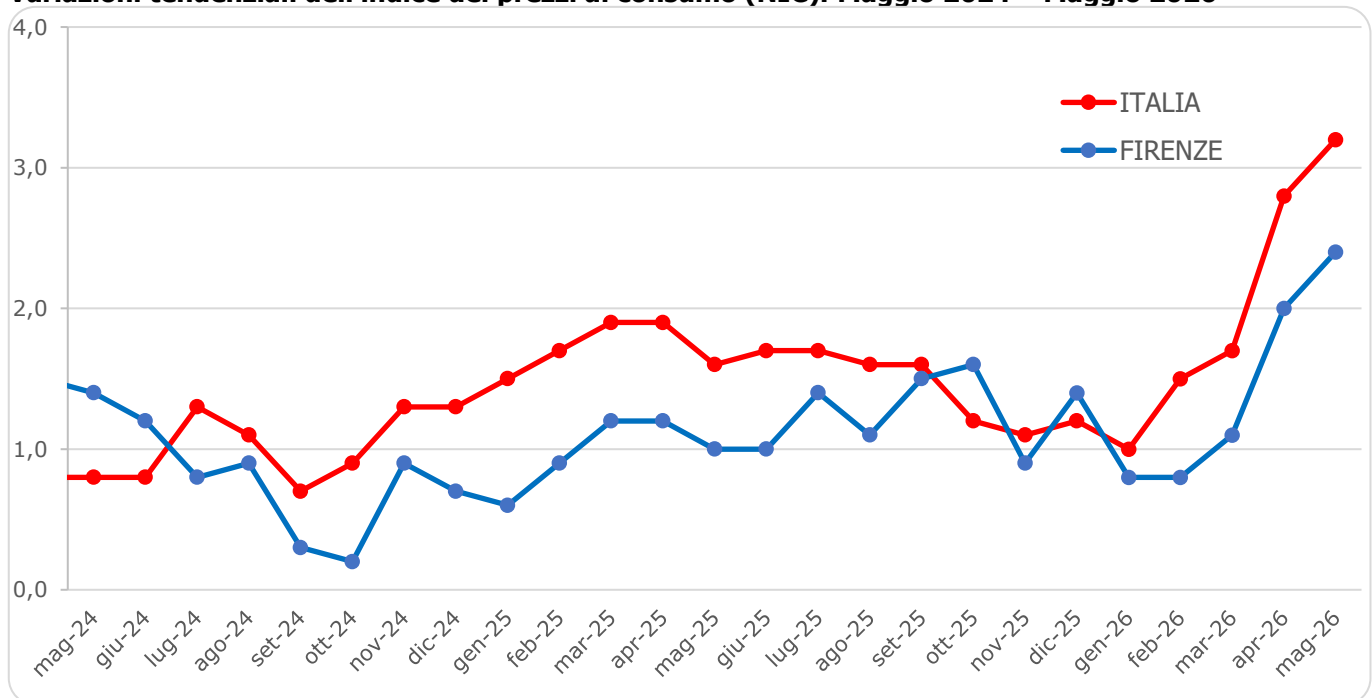
La componente di fondo (core inflation) che misura l'aumento medio senza tener conto di alimentari freschi e beni energetici fa registrare una variazione pari a +1,4% su base annuale.

Variazioni tendenziali dell'indice dei prezzi al consumo (NIC) Complessivo e disaggregato per Beni, Servizi e Core Inflation. Maggio 2024 – Maggio 2026



Negli ultimi mesi i prezzi a Firenze sono cresciuti di meno rispetto sia alla media nazionale sia alle principali città italiane. Nel mese di ottobre e nel mese di dicembre invece è presente un aumento rispetto alla media nazionale.

Variazioni tendenziali dell'indice dei prezzi al consumo (NIC). Maggio 2024 – Maggio 2026



Variazioni tendenziali dell'indice dei prezzi al consumo (NIC) per l'Italia, Firenze e alcune città italiane. Marzo, Aprile e Maggio 2026

