

Firenze, 8 maggio 2026

## LE VARIAZIONI DELL'INDICE DEI PREZZI AL CONSUMO DI FIRENZE APRILE 2026

La rilevazione locale si svolge normalmente dal 1 al 21 del mese di riferimento su oltre 900 punti vendita (anche fuori dal territorio comunale) appartenenti sia alla grande distribuzione sia alla distribuzione tradizionale, per complessivi 11.000 prezzi degli oltre 900 prodotti compresi nel paniere. Sono poi considerate anche quotazioni di prodotti rilevati nazionalmente e direttamente dall'Istituto Nazionale di Statistica. I pesi dei singoli prodotti sono stabiliti dall'Istat in base alla rilevazione mensile dei consumi delle famiglie e dai dati di contabilità nazionale.

Gli indici dei prezzi al consumo per il mese di **aprile 2026** hanno avuto i seguenti andamenti:

### PREZZI AL CONSUMO: VARIAZIONI PERCENTUALI DEGLI INDICI N.I.C. (Intera Collettività Nazionale)

DIVISIONI	Pesi in %	Variazione congiunturale mensile	Variazione tendenziale annuale
<b>Prodotti alimentari e bevande analcoliche</b>	16,2	1,5	2,0
<b>Bevande alcoliche e tabacchi</b>	2,7	0,9	2,1
<b>Abbigliamento e calzature</b>	5,4	-0,2	-0,5
<b>Abitazione, acqua, elettricità e combustibili</b>	12,5	2,7	4,4
<b>Arredamenti e apparecchi per uso domestico</b>	6,3	0,1	1,8
<b>Sanità</b>	7,7	0,0	0,9
<b>Trasporti</b>	16,3	2,8	3,2
<b>Informazione e comunicazione</b>	2,9	0,2	-2,6
<b>Ricreazione, sport e cultura</b>	5,7	-0,2	1,0
<b>Servizi di istruzione</b>	0,9	0,0	4,2
<b>Servizi di ristoranti e servizi di alloggio</b>	14,0	4,5	0,6
<b>Servizi finanziari e assicurativi</b>	2,6	0,2	8,8
<b>Assistenza alla persona, beni e servizi vari</b>	6,8	0,3	1,5
<b>INDICE GENERALE</b>	<b>100,0</b>	<b>1,7</b>	<b>2,0</b>

La variazione mensile è pari a +1,7%, mentre a marzo era +0,7%. La variazione annuale è +2,0% mentre a marzo era +1,1%.

## Variazione dei prezzi di Aprile 2026 rispetto a quelli di Aprile 2025



### Prodotti alimentari, bevande analcoliche

In aumento la frutta (+3,0% in un mese e +4,6% in un anno), la carne (+0,5% in un mese e +5,5% in un anno), i pesci (+2,6% rispetto a marzo e +5,7% rispetto ad aprile 2025) e gli ortaggi (+5,0% rispetto al mese scorso ma +4,6% rispetto a un anno fa). In diminuzione gli oli vegetali (-3,9% in un mese e -10,9% in un anno).

### Bevande alcoliche e tabacchi

In aumento le sigarette: +0,9% la variazione mensile e +4,6% la variazione annuale. In diminuzione su base annuale i vini (-2,8% la variazione annuale ma +2,0% la variazione mensile) e le birre (-2,9% in un anno ma +1,1% in un mese).

### Abbigliamento e calzature

In diminuzione le scarpe: -1,1% la variazione mensile e -2,9% la variazione annuale.

### Abitazione, acqua, elettricità, gas e altri combustibili

In aumento il gas (+6,3% in un mese e +2,3% in un anno) e l'elettricità (+5,2% rispetto al mese scorso e +7,6% rispetto ad un anno fa).

### Arredamenti, apparecchi per uso domestico e manutenzione corrente dell'abitazione

In diminuzione i piccoli elettrodomestici (-1,1% rispetto a marzo e -3,9% rispetto ad aprile 2025) e su base annuale i grandi elettrodomestici (-2,4% in un anno ma +0,6% in un anno).

### Sanità

Non si registrano variazioni di rilievo nel mese di riferimento.

### **Trasporti**

In aumento i carburanti e i lubrificanti (+5,9% rispetto al mese scorso e +12,5% rispetto ad un anno fa) e su base mensile il trasporto aereo passeggeri (+10,8% in un mese ma -12,8% in un anno).

### **Informazione e comunicazione**

In diminuzione gli apparecchi per la telefonia mobile (-1,7% la variazione mensile e -13,2% la variazione annuale) e su base annuale gli apparecchi per i suoni e le immagini (-4,9% in un anno ma +1,4% in un mese).

### **Ricreazione, sport e cultura**

In aumento i giochi e i giocattoli (+1,2% in un mese e +1,1% in un anno) e i libri (+0,6% rispetto a marzo e +1,7% rispetto ad aprile 2025). In diminuzione su base annuale gli articoli sportivi (-2,8% in un anno ma +1,0% in un mese) e su base mensile i pacchetti vacanza (-2,2% rispetto a marzo ma +4,0% rispetto ad aprile 2025).

### **Istruzione**

Non si registrano variazioni di rilievo nel mese di riferimento.

### **Servizi di ristorante e servizi di alloggio**

In aumento i ristoranti e i bar (+0,4% rispetto al mese scorso e +3,4% rispetto ad un anno fa) e su base mensile i servizi di alloggio (+17,9% in un mese ma - 6,6% in un anno).

### **Servizi finanziari e assicurativi**

In aumento i servizi assicurativi per i mezzi di trasporto: +0,3% la variazione mensile e + 3,4% la variazione annuale.

### **Assistenza alla persona, protezione sociale e beni e servizi vari**

In aumento i gioielli e gli orologi: +2,2% la variazione mensile e +10,3% la variazione annuale.

### Il carrello della spesa:

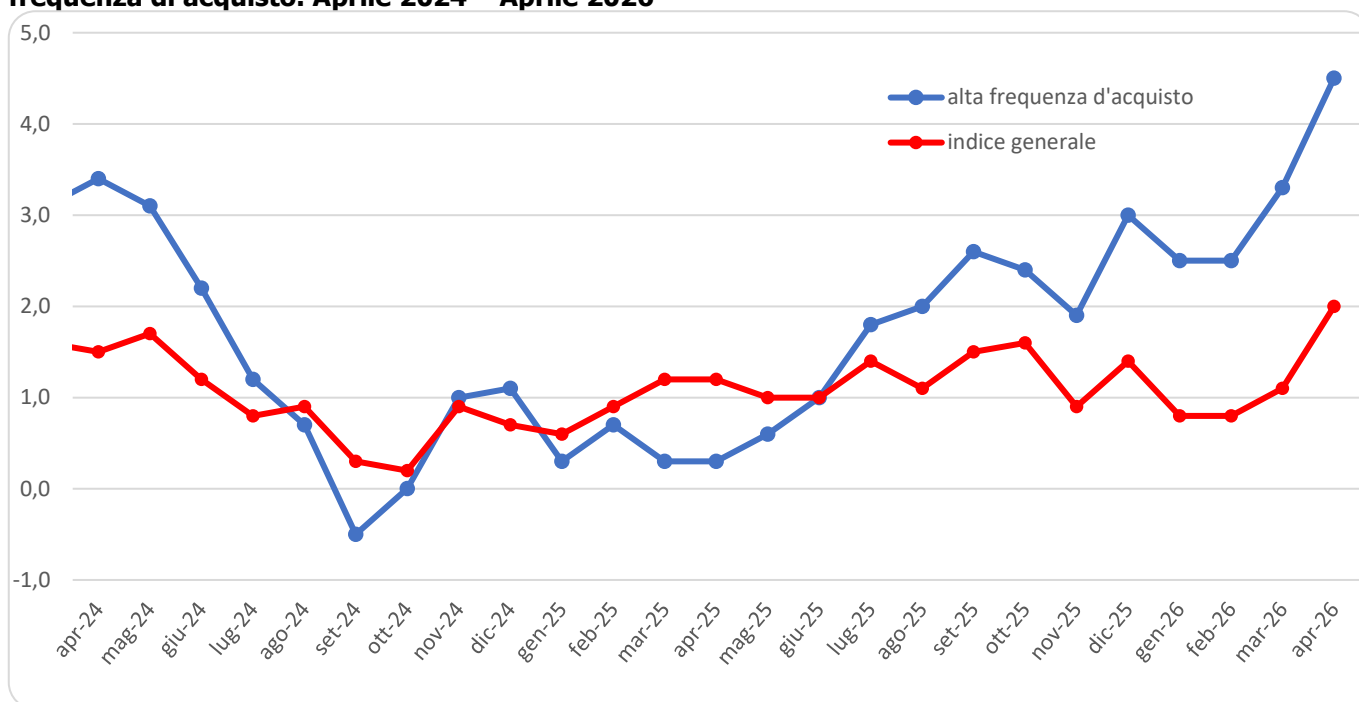
I prezzi dei prodotti acquistati con maggiore frequenza dai consumatori ad aprile 2026 sono variati di +4,5% rispetto a un anno fa. I prodotti a media frequenza di acquisto sono aumentati di +2,1% rispetto ad aprile 2025. Quelli a bassa frequenza fanno registrare una variazione di -0,4% su base annua.

### Indici dei prezzi al consumo NIC per prodotti a diversa frequenza di acquisto

Marzo e Aprile 2026, variazioni tendenziali percentuali

Tipologia di prodotto	aprile-26/aprile-25	marzo-26/marzo-25
Alta frequenza	4,5	3,3
Media frequenza	2,1	1,1
Bassa frequenza	-0,4	-0,6
<b>Indice tendenziale generale</b>	<b>2,0</b>	<b>1,1</b>

### Variazioni tendenziali dell'indice dei prezzi al consumo (NIC) Complessivo e per prodotti ad alta frequenza di acquisto. Aprile 2024 – Aprile 2026

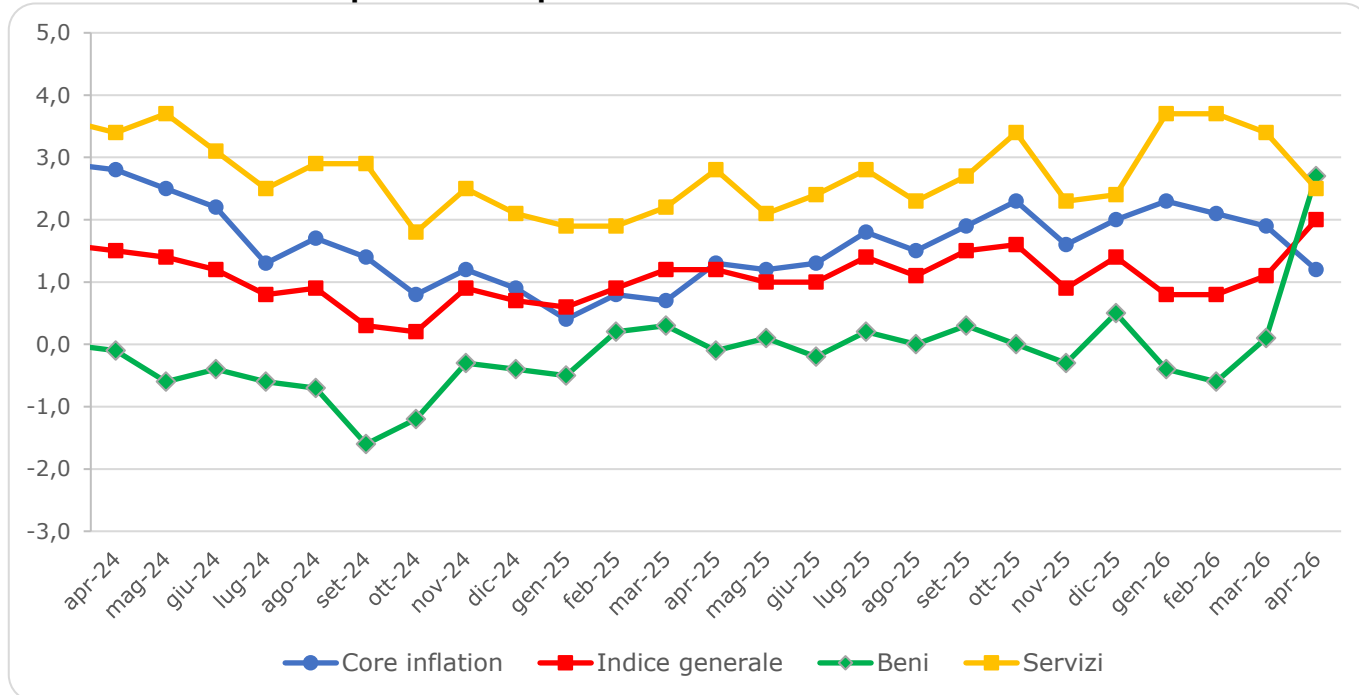


I beni, che pesano nel paniere per circa il 54%, hanno fatto registrare una variazione di +2,7% rispetto allo stesso mese dell'anno precedente. I servizi, che pesano per il restante 46%, hanno fatto registrare una variazione annuale pari a +2,5%.

Scomponendo la macrocategoria dei beni, si trova che i beni alimentari registrano una variazione annuale pari a +2,0%. I beni energetici hanno un aumento di +10,9% rispetto ad aprile 2025. I tabacchi fanno registrare una variazione di +4,1% rispetto allo stesso mese dell'anno precedente.

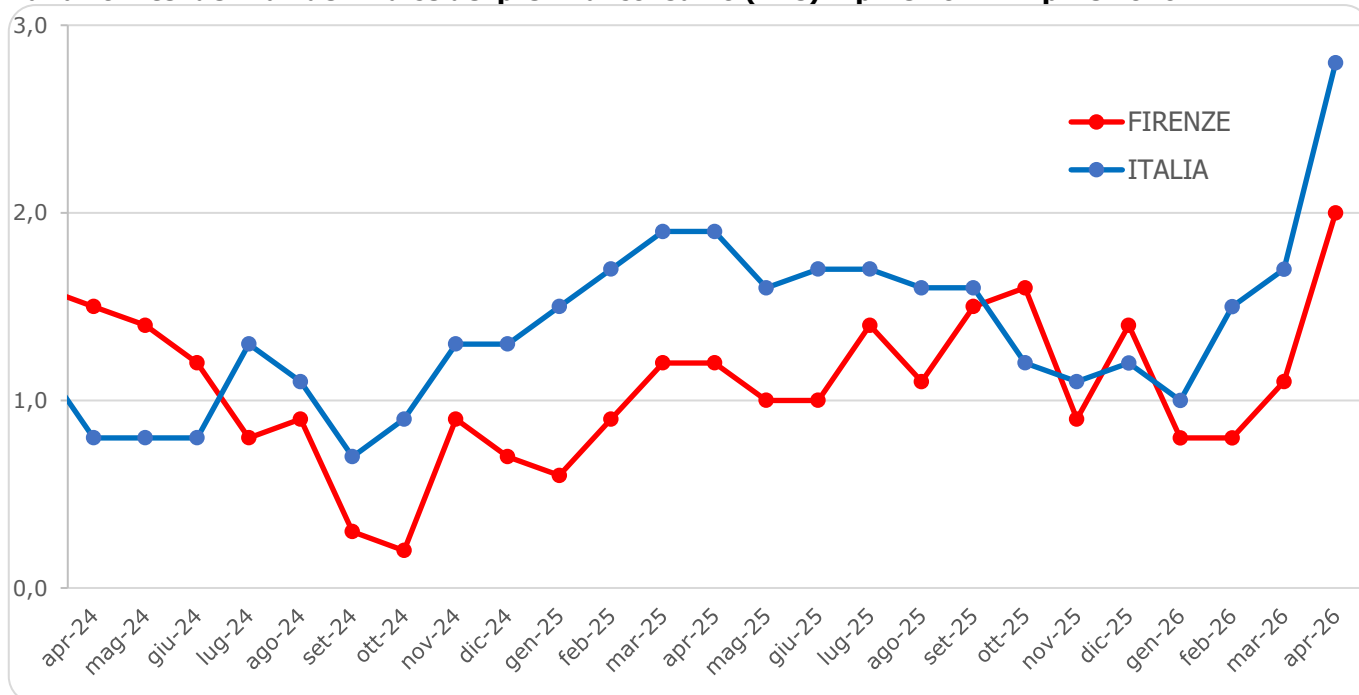
La componente di fondo (core inflation) che misura l'aumento medio senza tener conto di alimentari freschi e beni energetici fa registrare una variazione pari a +1,2% su base annuale.

**Variazioni tendenziali dell'indice dei prezzi al consumo (NIC) Complessivo e disaggregato per Beni, Servizi e Core Inflation. Aprile 2024 – Aprile 2026**



Negli ultimi mesi i prezzi a Firenze sono cresciuti di meno rispetto sia alla media nazionale sia alle principali città italiane. Nel mese di ottobre e nel mese di dicembre invece è presente un aumento rispetto alla media nazionale.

**Variazioni tendenziali dell'indice dei prezzi al consumo (NIC). Aprile 2024 – Aprile 2026**



**Variazioni tendenziali dell'indice dei prezzi al consumo (NIC) per l'Italia, Firenze e alcune città italiane. Febbraio, Marzo e Aprile 2025**

