

Firenze, 17 novembre 2025

## LE VARIAZIONI DELL'INDICE DEI PREZZI AL CONSUMO DI FIRENZE OTTOBRE 2025

La rilevazione locale si svolge normalmente dal 1 al 21 del mese di riferimento su oltre 900 punti vendita (anche fuori dal territorio comunale) appartenenti sia alla grande distribuzione sia alla distribuzione tradizionale, per complessivi 11.000 prezzi degli oltre 900 prodotti compresi nel paniere. Sono poi considerate anche quotazioni di prodotti rilevati nazionalmente e direttamente dall'Istituto Nazionale di Statistica. I pesi dei singoli prodotti sono stabiliti dall'Istat in base alla rilevazione mensile dei consumi delle famiglie e dai dati di contabilità nazionale.

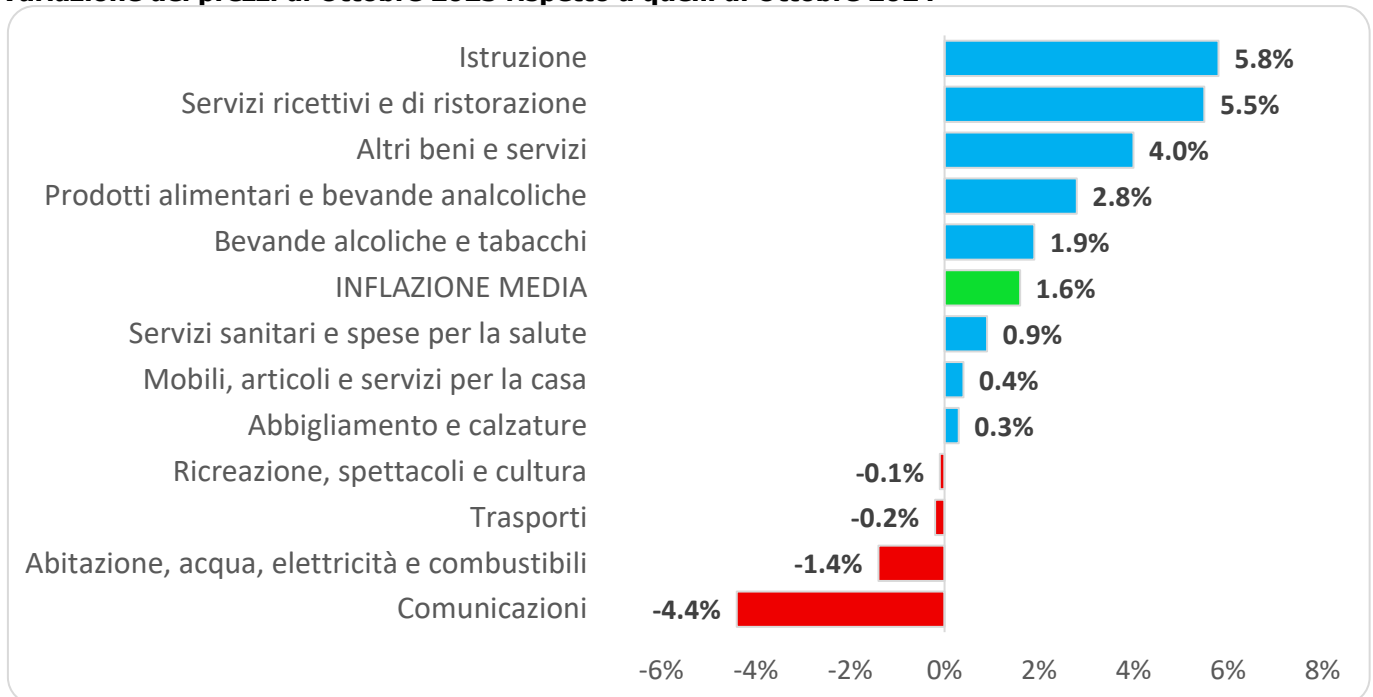
Gli indici dei prezzi al consumo per il mese di **ottobre 2025** hanno avuto i seguenti andamenti:

### PREZZI AL CONSUMO: VARIAZIONI PERCENTUALI DEGLI INDICI N.I.C. (Intera Collettività Nazionale)

DIVISIONI	Pesi in %	Variazione congiunturale mensile	Variazione tendenziale annuale
Prodotti alimentari e bevande analcoliche	16,3	0,2	2,8
Bevande alcoliche e tabacchi	2,8	-0,1	1,9
Abbigliamento e calzature	5,2	0,5	0,3
Abitazione, acqua, elettricità e combustibili	12,4	-0,3	-1,4
Mobili, articoli e servizi per la casa	6,3	-0,2	0,4
Servizi sanitari e spese per la salute	7,7	0,1	0,9
Trasporti	16,0	-0,5	-0,2
Comunicazioni	1,9	-0,6	-4,4
Ricreazione, spettacoli e cultura	7,3	-0,6	-0,1
Istruzione	0,8	0,4	5,8
Servizi ricettivi e di ristorazione	13,9	-1,1	5,5
Altri beni e servizi	9,4	0,3	4,0
<b>INDICE GENERALE</b>	<b>100,0</b>	<b>-0,2</b>	<b>1,6</b>

La variazione mensile è -0,2%, mentre a settembre era +0,6%. La variazione annuale è +1,6%, mentre a settembre era +1,5%.

## Variazione dei prezzi di Ottobre 2025 rispetto a quelli di Ottobre 2024



### Prodotti alimentari, bevande analcoliche

In aumento il pane e i cereali (+0,9% rispetto al mese scorso e +1,6% rispetto a un anno fa), le carni (+0,3% rispetto a settembre e +7,2% rispetto ad ottobre 2024), lo zucchero (+1,6% in un mese e +3,8% in un anno), il caffè (+0,4% la variazione mensile e +18,2% la variazione annuale), su base annuale i pesci (+2,6% in un anno ma -0,6% in un mese). In diminuzione i vegetali (-1,4% rispetto al mese scorso e -3,2% rispetto a un anno fa) e su base annuale gli oli e i grassi (-8,8% rispetto ad ottobre 2024 ma +1,5% rispetto a settembre).

### Bevande alcoliche e tabacchi

In diminuzione i vini (-1,7% rispetto a settembre e -2,5% rispetto ad ottobre 2024). In aumento le birre (2,3% rispetto al mese scorso e +2,1% rispetto ad un anno fa).

### Abbigliamento e calzature

Non si registrano variazioni di rilievo nel mese di riferimento.

### Abitazione, acqua, energia elettrica, gas e altri combustibili

In aumento gli affitti (+0,8% in un mese e +4,8% in un anno). In diminuzione l'energia elettrica (-2,7% rispetto a settembre e -6,1% rispetto a un anno fa) e su base annuale il gas (-10,0% in un anno ma +0,3% in un mese).

### Mobili, articoli e servizi per la casa

In aumento gli articoli tessili per la casa (+0,3% in un mese e +1,3% in un anno), i beni non durevoli per la casa (+1,6% rispetto al mese scorso e +2,1% rispetto a un anno fa). In diminuzione i piccoli elettrodomestici (-2,7% in un mese e -1,9% in un anno) e i grandi apparecchi domestici (-2,3% rispetto a settembre e -2,5% rispetto ad ottobre 2024).

### **Servizi sanitari e spese per la salute**

In aumento gli apparecchi terapeutici (+0,3% rispetto al mese scorso e +1,5% rispetto a un anno fa) e i servizi dentistici (+0,8% la variazione mensile e +2,8% la variazione annuale).

### **Trasporti**

Diminuiscono i carburanti e lubrificanti (-0,3% rispetto a settembre e -1,6% rispetto ad ottobre 2024). In aumento i voli internazionali (+1,2% in un mese e +4,2% in un anno).

### **Comunicazioni**

In diminuzione gli apparecchi per la telefonia mobile: -1,2% la variazione mensile e -12,2% la variazione annuale.

### **Ricreazione, spettacoli e cultura**

In diminuzione gli apparecchi informatici (-1,2% in un mese e -13,4% in un anno), gli apparecchi per le immagini e i suoni (-0,4% rispetto a settembre e -7,7% rispetto ad un anno fa), i giocattoli (-0,5% la variazione mensile e -1,0% la variazione annuale) e su base mensile i servizi ricreativi e sportivi (-4,6% rispetto al mese scorso ma +3,9% rispetto a ottobre 2024). In aumento i servizi culturali (+2,0% rispetto al mese scorso e +3,4% rispetto ad un anno fa), i libri (+1,5% la variazione mensile e +2,0% la variazione annuale), i giornali (+0,3% in un mese e +2,8% in un anno) e su base annuale i pacchetti vacanza (+6,4% in un anno ma -5,1% rispetto a settembre).

### **Istruzione**

In aumento l'istruzione universitaria (+1,2% sia per la variazione mensile sia per la variazione annuale)

### **Servizi ricettivi e di ristorazione**

In aumento su base annuale i servizi di alloggio: +8,8% la variazione annuale ma -3,7% la variazione mensile.

### **Altri beni e servizi**

In aumento la gioielleria (+2,6% rispetto al mese scorso e +16,7% rispetto a un anno fa), l'assistenza sociale (+0,3% in un mese e +2,5% in un anno) e le assicurazioni sui mezzi di trasporto (+0,4% la variazione mensile e +3,7% la variazione annuale).

### Il carrello della spesa:

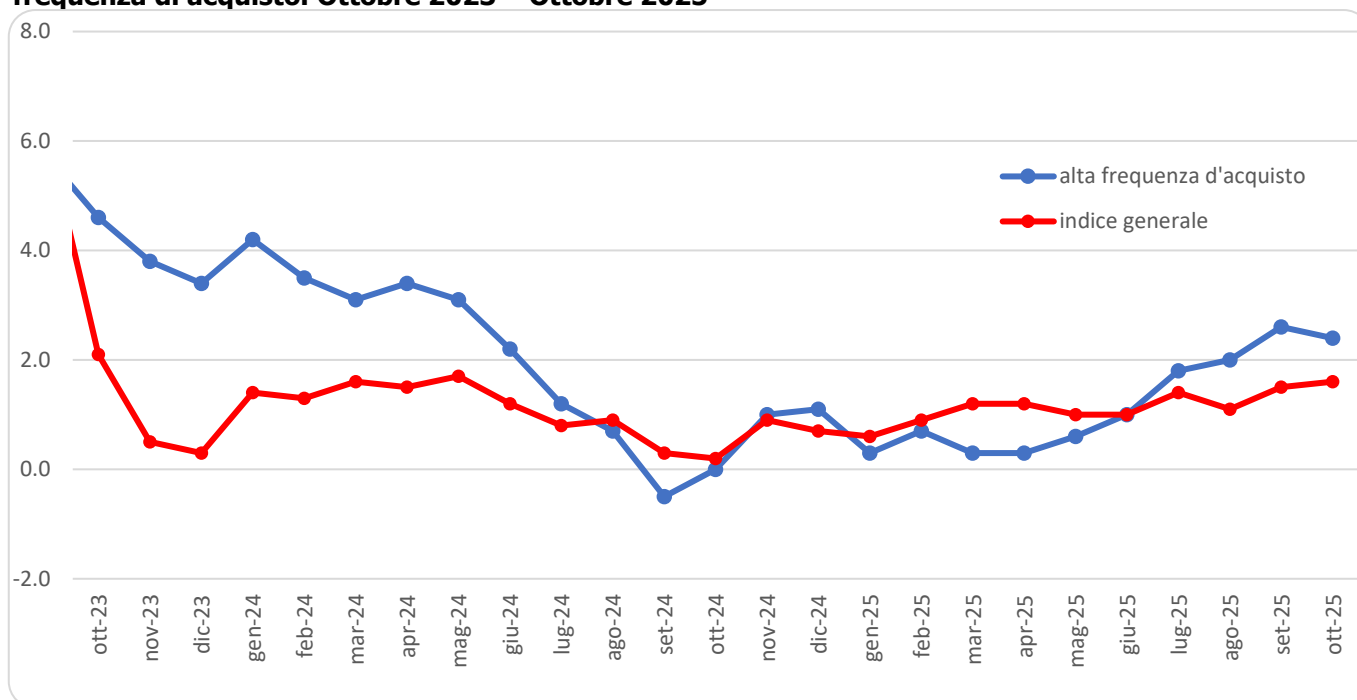
I prezzi dei prodotti acquistati con maggiore frequenza dai consumatori a ottobre 2025 sono variati di +2,4% rispetto a un anno fa. I prodotti a media frequenza di acquisto sono aumentati di +1,5% rispetto ad ottobre 2024. Quelli a bassa frequenza fanno registrare una variazione di -0,1% su base annua.

### Indici dei prezzi al consumo NIC per prodotti a diversa frequenza di acquisto

Ottobre e settembre 2025, variazioni tendenziali percentuali

Tipologia di prodotto	ottobre-25/ottobre-24	settembre-25/settembre-24
Alta frequenza	2,4	2,6
Media frequenza	1,5	1,0
Bassa frequenza	-0,1	-0,2
<b>Indice tendenziale generale</b>	<b>1,6</b>	<b>1,5</b>

### Variazioni tendenziali dell'indice dei prezzi al consumo (NIC) Complessivo e per prodotti ad alta frequenza di acquisto. Ottobre 2023 – Ottobre 2025

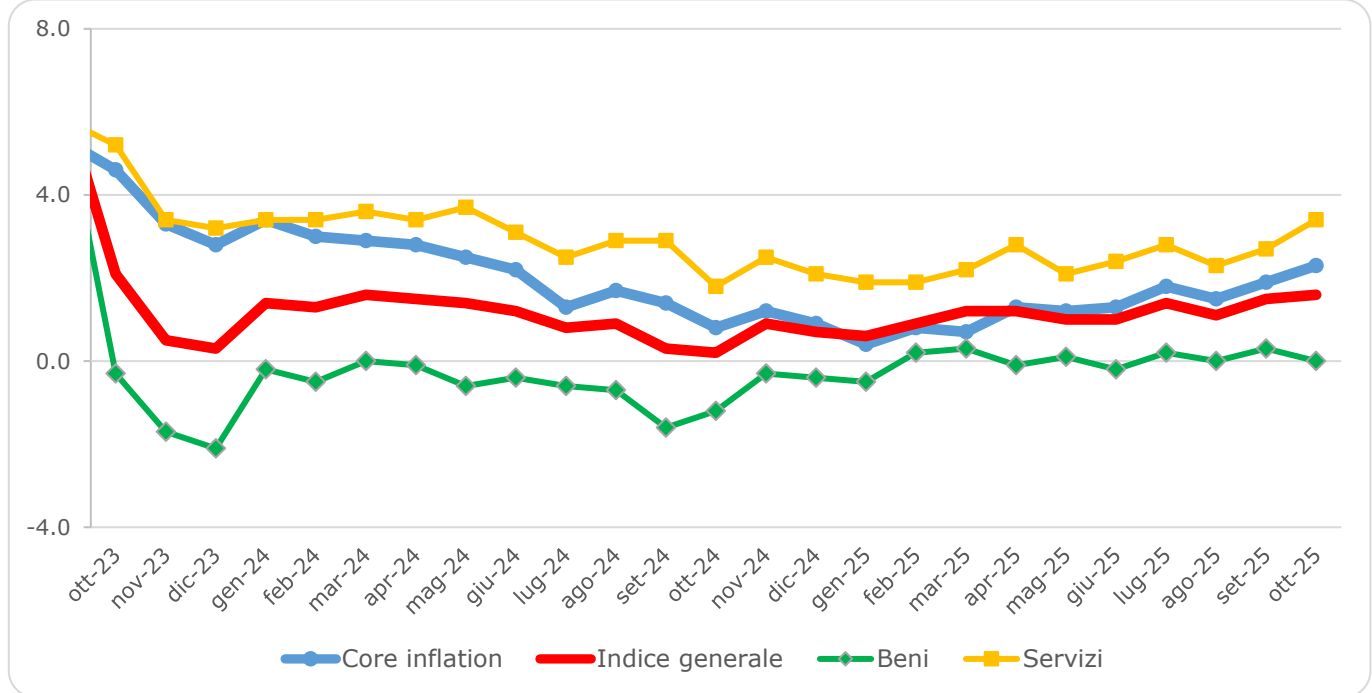


I beni, che pesano nel paniere per circa il 54%, non hanno fatto registrare alcuna variazione rispetto allo stesso mese dell'anno precedente. I servizi, che pesano per il restante 46%, hanno fatto registrare una variazione annuale pari a +3,4%.

Scomponendo la macrocategoria dei beni, si trova che i beni alimentari registrano una variazione annuale pari a +2,6%. I beni energetici hanno una diminuzione di -4,7% rispetto ad ottobre 2024. I tabacchi fanno registrare una variazione di +3,2% rispetto allo stesso mese dell'anno precedente.

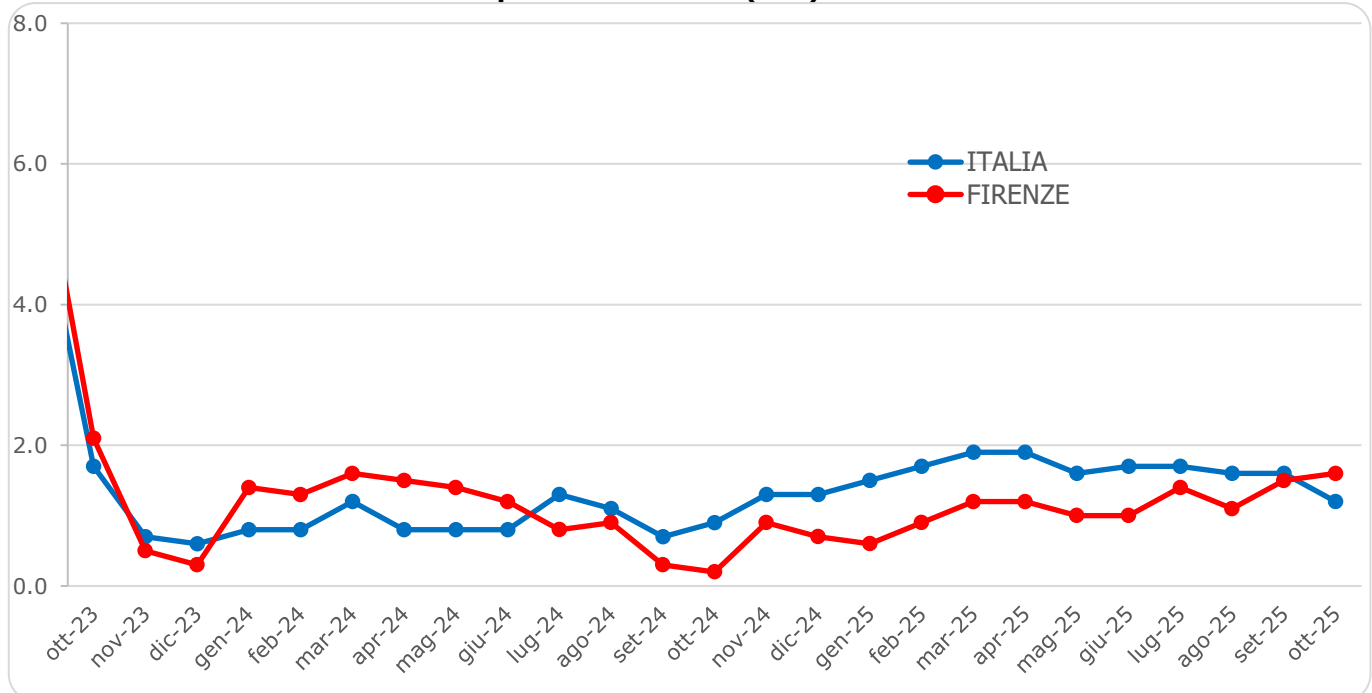
La componente di fondo (core inflation) che misura l'aumento medio senza tener conto di alimentari freschi e beni energetici fa registrare una variazione pari a +2,3% su base annuale.

**Variazioni tendenziali dell'indice dei prezzi al consumo (NIC) Complessivo e disaggregato per Beni, Servizi e Core Inflation. Ottobre 2023 –Ottobre 2025**



Negli ultimi mesi i prezzi a Firenze sono cresciuti di meno rispetto sia alla media nazionale sia alle principali città italiane. Nel mese di ottobre invece è presente un aumento rispetto alla media nazionale.

**Variazioni tendenziali dell'indice dei prezzi al consumo (NIC). Ottobre 2023 – Ottobre 2025**



**Variazioni tendenziali dell'indice dei prezzi al consumo (NIC) per l'Italia, Firenze e alcune città italiane. Agosto, Settembre e Ottobre 2025**

