

Firenze, 8 luglio 2025

LE VARIAZIONI DELL'INDICE DEI PREZZI AL CONSUMO DI FIRENZE GIUGNO 2025

La rilevazione locale si svolge normalmente dal 1 al 21 del mese di riferimento su oltre 900 punti vendita (anche fuori dal territorio comunale) appartenenti sia alla grande distribuzione sia alla distribuzione tradizionale, per complessivi 11.000 prezzi degli oltre 900 prodotti compresi nel paniere. Sono poi considerate anche quotazioni di prodotti rilevati nazionalmente e direttamente dall'Istituto Nazionale di Statistica. I pesi dei singoli prodotti sono stabiliti dall'Istat in base alla rilevazione mensile dei consumi delle famiglie e dai dati di contabilità nazionale.

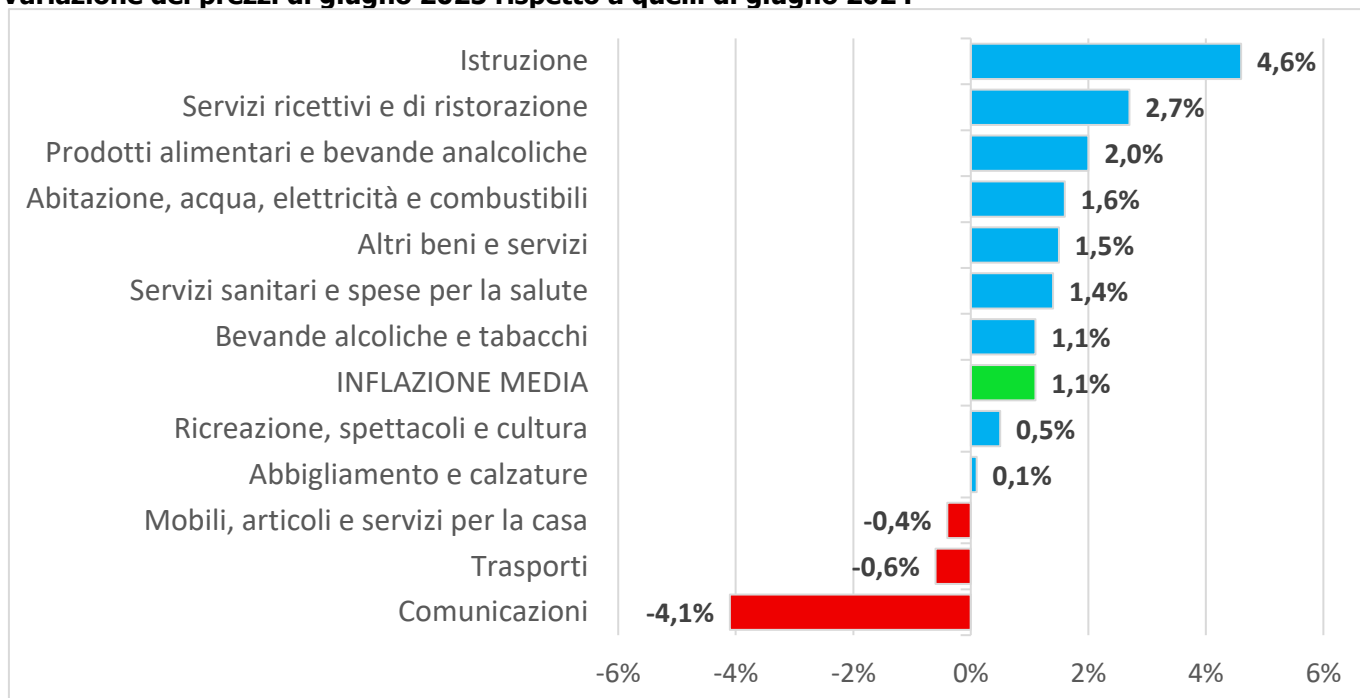
Gli indici dei prezzi al consumo per il mese di **giugno 2025** hanno avuto i seguenti andamenti:

PREZZI AL CONSUMO: VARIAZIONI PERCENTUALI DEGLI INDICI N.I.C. (Intera Collettività Nazionale)

DIVISIONI	Pesi in %	Variazione congiunturale mensile	Variazione tendenziale annuale
Prodotti alimentari e bevande analcoliche	16,3	0,4	2,0
Bevande alcoliche e tabacchi	2,8	0,2	1,1
Abbigliamento e calzature	5,2	-0,1	0,1
Abitazione, acqua, elettricità e combustibili	12,4	-1,8	1,6
Mobili, articoli e servizi per la casa	6,3	0,5	-0,4
Servizi sanitari e spese per la salute	7,7	0,4	1,4
Trasporti	16,0	0,8	-0,6
Comunicazioni	1,9	-0,1	-4,1
Ricreazione, spettacoli e cultura	7,3	-0,2	0,5
Istruzione	0,8	0,0	4,6
Servizi ricettivi e di ristorazione	13,9	2,5	2,7
Altri beni e servizi	9,4	0,2	1,5
INDICE GENERALE	100,0	0,5	1,1

La variazione mensile è +0,5%, la stessa presente a maggio. La variazione annuale è +1,1%, mentre a maggio era +1,0%.

Variazione dei prezzi di giugno 2025 rispetto a quelli di giugno 2024



Prodotti alimentari, bevande analcoliche

In aumento le carni (+1,2% rispetto a maggio e +4,9% rispetto a giugno 2024), i pesci e i prodotti ittici (+1,1% rispetto al mese scorso e +2,4% rispetto a un anno fa), il latte, i formaggi e le uova (+1,7% rispetto a maggio e +2,1 in un anno) e il caffè: +2,9% la variazione mensile e +19,4% rispetto a un anno fa. In diminuzione su base mensile la frutta (-4,2% rispetto a maggio e +7,2% rispetto a un anno fa).

Bevande alcoliche e tabacchi

Diminuiscono su base annuale i vini (-4,7% rispetto a giugno 2024 ma +0,3% rispetto a maggio) e le birre (-1,1% rispetto a un anno fa ma +1,2% rispetto al mese scorso).

Abbigliamento e calzature

In diminuzione le scarpe: -0,3% la variazione mensile e -1,3% la variazione annuale.

Abitazione, acqua, energia elettrica, gas e altri combustibili

In aumento gli affitti: +0,4% in un mese e +4,2% in un anno. Diminuiscono su base mensile l'energia elettrica (-4,7% rispetto a maggio ma +5,2% rispetto a giugno 2024) e diminuisce anche su base annuale il gas (-4,0% rispetto al mese scorso e -5,0% rispetto a un anno fa).

Mobili, articoli e servizi per la casa

In diminuzione i grandi apparecchi domestici (-0,7% in un mese e -2,1% in un anno) e su base annuale i beni non durevoli per la casa (-3,6% rispetto a un anno fa e +1,8% rispetto al mese scorso). In aumento la cristalleria e gli utensili domestici (+0,3% rispetto a maggio e +2,0% rispetto a un anno fa).

Servizi sanitari e spese per la salute

In aumento i servizi medici (+0,7% rispetto al mese scorso e +1,9% rispetto a un anno fa) e i servizi dentistici (+2,0% in un mese e +2,7% in un anno).

Trasporti

Diminuiscono su base annuale i carburanti e lubrificanti: -5,8% rispetto a giugno 2024 e +1,0% rispetto al mese scorso.

Comunicazioni

In diminuzione gli apparecchi per la telefonia mobile: -0,3% in un mese e -12,7% rispetto allo scorso anno.

Ricreazione, spettacoli e cultura

In diminuzione gli apparecchi per le immagini e i suoni (-3,9% rispetto al mese scorso e -10,3% rispetto a giugno 2024), gli apparecchi informatici (-1,2% rispetto a maggio e -10,5% rispetto ad un anno fa), su base annuale gli animali domestici (e -1,5% in un anno, +1,4% in un mese) e su base mensile le piante e i fiori (-2,1% in un mese e +2,1% in un anno) e i servizi culturali (-0,5% rispetto a maggio e +3,9% rispetto ad un anno fa). In aumento i servizi ricreativi e sportivi (+0,5% rispetto al mese scorso e +8,5% rispetto ad un anno fa), i giornali e i periodici (+1,5% la variazione mensile e +5,1% la variazione annuale) e i pacchetti vacanza (+2,9% in un mese e +7,5% in un anno).

Istruzione

Non si registrano variazioni di rilievo nel mese di riferimento.

Servizi ricettivi e di ristorazione

In aumento i ristoranti e i bar: +0,4% la variazione mensile e +2,4% la variazione annuale.

Altri beni e servizi

In aumento la gioielleria: +0,5% la variazione mensile e +19,1% la variazione annuale.

Il carrello della spesa:

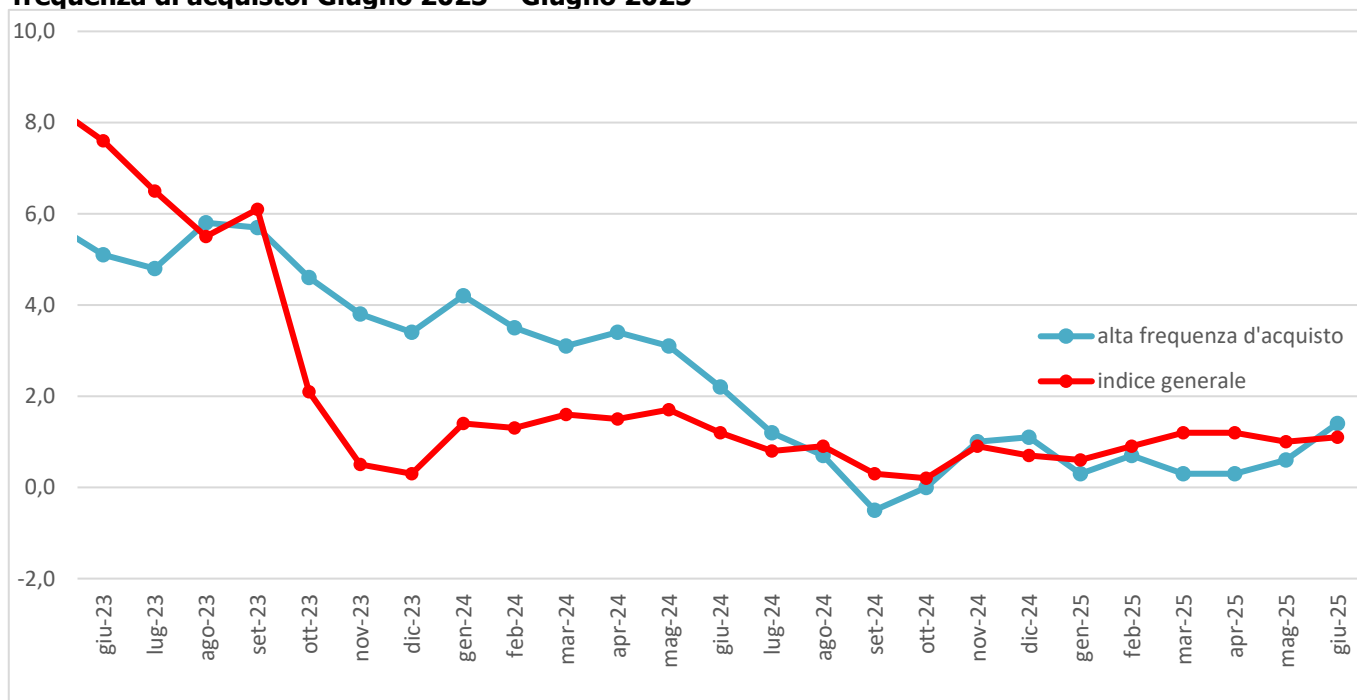
I prezzi dei prodotti acquistati con maggiore frequenza dai consumatori a giugno 2025 sono variati di +1,1% rispetto a un anno fa. I prodotti a media frequenza di acquisto sono aumentati di +1,5% rispetto a giugno 2024. Quelli a bassa frequenza fanno registrare una variazione di -0,1% su base annua.

Indici dei prezzi al consumo nic, per prodotti a diversa frequenza di acquisto

Giugno e maggio 2025, variazioni tendenziali percentuali

Tipologia di prodotto	giugno-25/giugno-24	maggio-25/maggio-24
Alta frequenza	1,4	0,6
Media frequenza	1,5	2,1
Bassa frequenza	-0,1	-0,2
Indice tendenziale generale	1,1	1,0

Variazioni tendenziali dell'indice dei prezzi al consumo (NIC) Complessivo e per prodotti ad alta frequenza di acquisto. Giugno 2023 – Giugno 2025

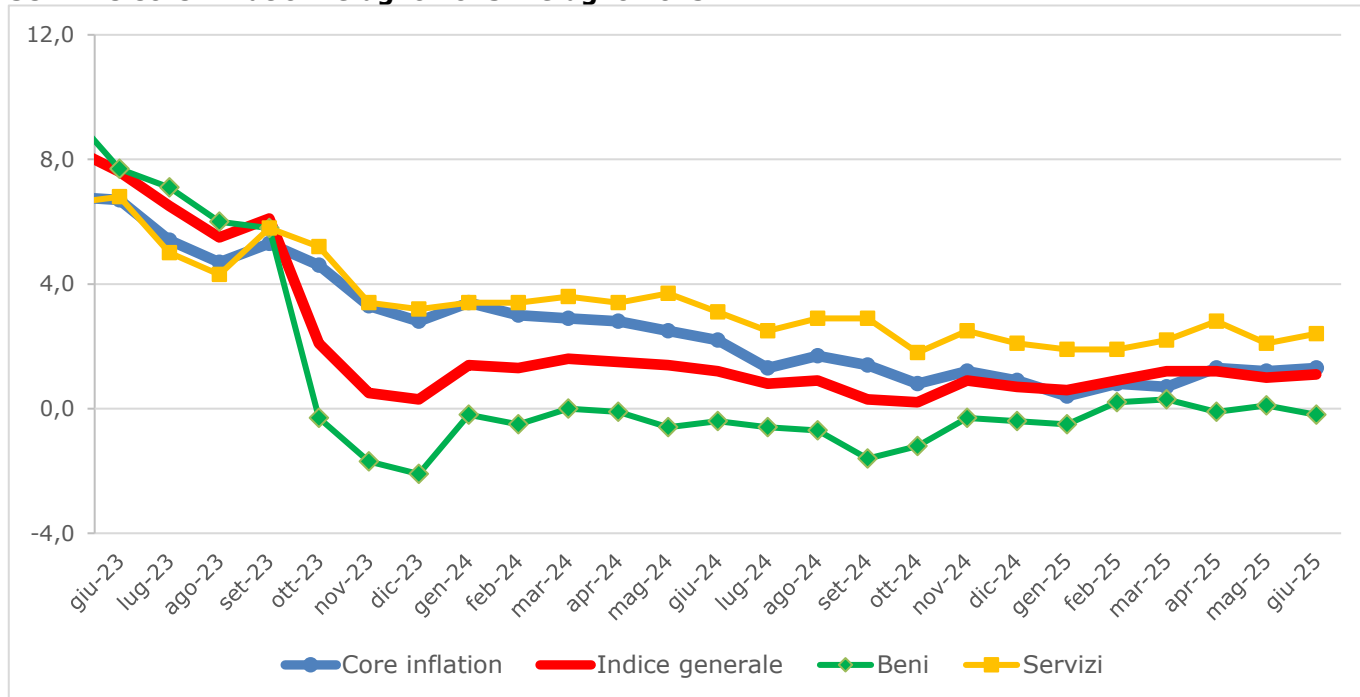


I beni, che pesano nel paniere per circa il 54%, hanno fatto registrare una variazione di -0,2% rispetto allo stesso mese dell'anno precedente. I servizi, che pesano per il restante 46%, hanno fatto registrare una variazione annuale pari a +2,4%.

Scomponendo la macrocategoria dei beni, si trova che i beni alimentari registrano una variazione annuale pari a +1,7%. I beni energetici sono una diminuzione di -2,9% rispetto a giugno 2024. I tabacchi fanno registrare una variazione di +3,2% rispetto allo stesso mese dell'anno precedente.

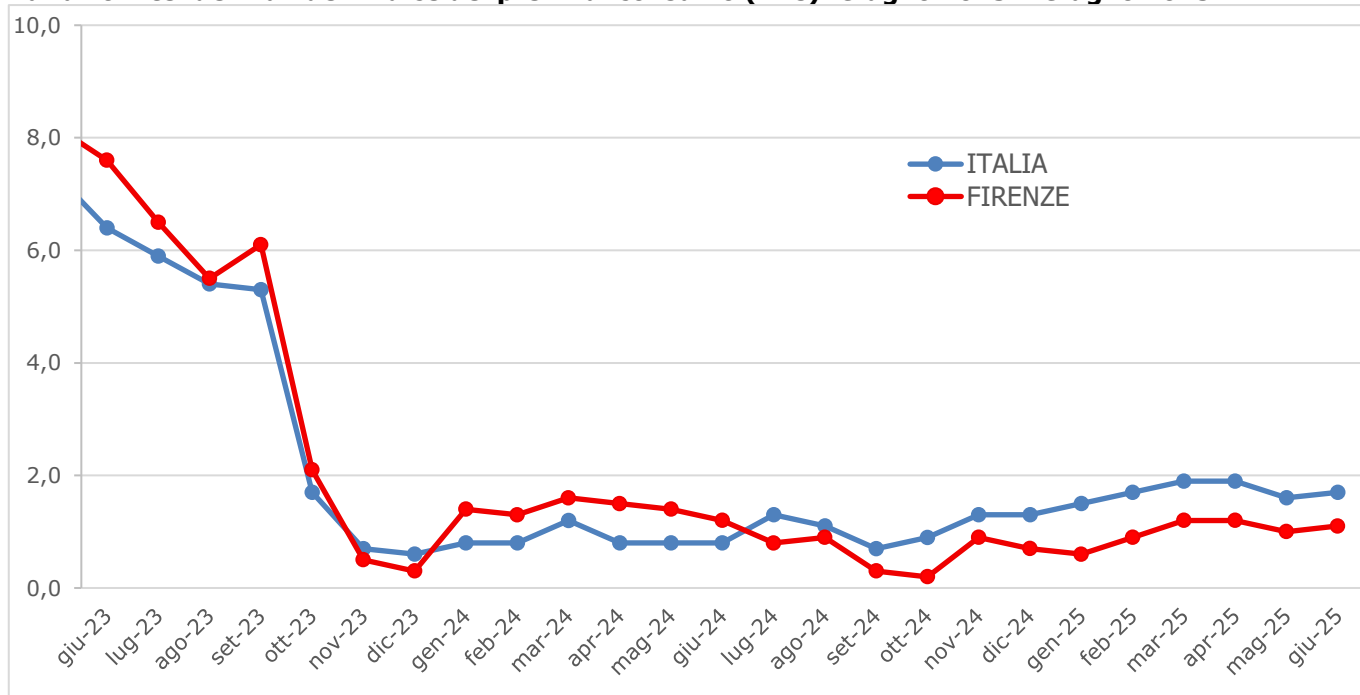
La componente di fondo (core inflation) che misura l'aumento medio senza tener conto di alimentari freschi e beni energetici fa registrare una variazione pari a +1,3% su base annuale.

Variazioni tendenziali dell'indice dei prezzi al consumo (NIC) Complessivo e disaggregato per Beni, Servizi e Core Inflation. Giugno 2023 – Giugno 2025



Negli ultimi mesi i prezzi a Firenze sono cresciuti di meno rispetto sia alla media nazionale sia alle principali città italiane.

Variazioni tendenziali dell'indice dei prezzi al consumo (NIC). Giugno 2023 – Giugno 2025



Variazioni tendenziali dell'indice dei prezzi al consumo (NIC) per l'Italia, Firenze e alcune città italiane. Aprile, Maggio e Giugno 2025

